

FORUM ROZWOJU OLSZTYNA



we współpracy
ze stowarzyszeniem
ŚWIĘTA WARMIA



przedstawia koncepcję
zagospodarowania
przestrzeni miejskiej

PLAC DUNIKOWSKIEGO

PLAC DUNIKOWSKIEGO

Niniejsza prezentacja ma w naszym zamierzeniu zobrazować intencje jakie miało Forum Rozwoju Olsztyna podpisując czerwcowy apel stowarzyszenia Święta Warmia dotyczący przyszłości Placu Xawerego Dunikowskiego.

Mając świadomość kontrowersji jakie wywołuje to miejsce w naszej prezentacji staraliśmy się skupić głównie na kwestiach urbanistycznych i społecznych. Uważamy, że ta kwestia już zbyt długo jest jedynie sprawą polityki. Jako organizacja skupiająca się głównie na dbaniu o jakość przestrzeni miejskiej chcielibyśmy Państwu zaprezentować nasz punkt widzenia odnośnie możliwości przywrócenia tego miejsca miastu. Monumenty PRL-u nadal stanowią problem w całej Polsce. Być może to Olsztyn będzie pierwszym miastem gdzie uda się go rozwiązać .

Zespół Forum Rozwoju Olsztyna

Lipiec 2010

POMNIKI PRL-u

Sprawa monumentalnych budowli propagandowych powstałych w okresie Polskiej Rzeczypospolitej Ludowej budzi ogromne kontrowersje od upadku komunizmu w naszym kraju. Wiele z nich usunięto (np. warszawski pomnik Feliksa Dzierżyńskiego), niektóre przeniesiono w inne miejsca. Większość jednak zachowano, czasem z braku pieniędzy, częściej jednak ze względu na to, że wrosły one w krajobraz naszych miast.

Żadne pomniki nie budzą jednak u nas większych sporów niż te dedykowane Armii Czerwonej. Mamy ich w Polsce kilkaset a kilka z nich znajduje się w centrach miast i mają spore rozmiary. Są to np. „Pomnik Braterstwa Broni” na warszawskiej Pradze, znany skądinąd jako „Pomnik czterech śpiących”, czy też „Pomnik Czynu Rewolucyjnego” w Rzeszowie. Należy też do nich olsztyński „Pomnik Wyzwolenia Ziemi Warmińsko-Mazurskiej”, pierwotnie nazwany „Pomnikiem Wdzięczności Armii Czerwonej”, a potocznie „Szubienicami”.

Warszawa
„Pomnik
Braterstwa
Broni”



Legnica
„Pomnik
wdzięczności
Armii
Radzieckiej”



Rzeszów
„Pomnik Czynu
Rewolucyjnego”



SZUBIENICE

Olsztyński „Pomnik Wyzwolenia Ziemi Warmińsko-Mazurskiej” wyróżnia się na tle pozostałych ciekawą historią powstania oraz wybitną postacią jego autora.



XAWERY DUNIKOWSKI

Autorem monumentu jest zaliczany do najwybitniejszych rzeźbiarzy polskich XX wieku **Xawery Dunikowski**.

Franciszek Xawery Dunikowski -

- ur. 24 XI 1875 r w Krakowie, zm. 26 I 1964 w Warszawie -
Studia artystyczne odbył w krakowskiej Szkole Sztuk Pięknych. W 1908r. został członkiem Towarzystwa Artystów Polskich "Sztuka", a w 1912-tym jego prezesem. W latach 1904-14 był profesorem rzeźby w Szkole Sztuk Pięknych w Warszawie. Kolejne lata spędził w Londynie i Paryżu, bardzo dużo podróżując. Był laureatem niezliczonej ilości nagród, a także prawdziwym skandalistą. W 1905r. zastrzelił podczas sprzeczki malarza **Wacława Pawliszka**, został aresztowany i zwolniony za kaucją 2 tys. rubli.

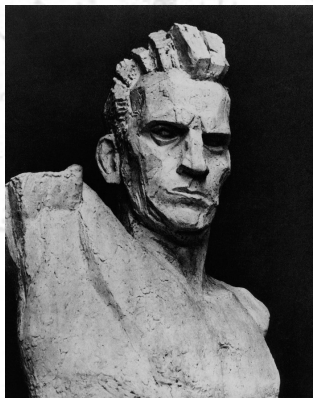
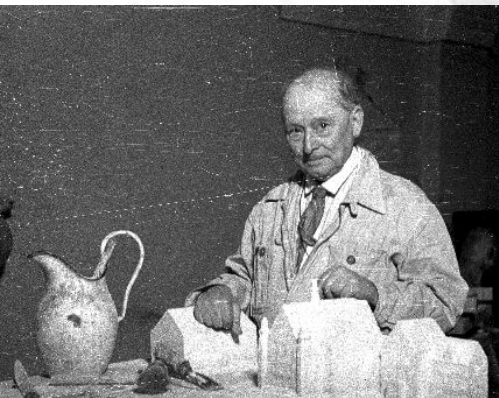
Od 1923 roku kierował katedrą rzeźby w Akademii Sztuk Pięknych w Krakowie. Dunikowski był związany z kabaretem "**Zielony Balonik**", żywo uczestniczył w życiu kulturalnym miasta, stając się jedną z bardziej znanych osobistości Krakowa i bohaterem wielu anegdot. W 1940 roku został aresztowany przez Niemców i do końca okupacji przebywał w obozie koncentracyjnym w **Auschwitz**, gdzie uczestniczył w ruchu oporu organizowanym przez **Witolda Pileckiego**.



XAWERY DUNIKOWSKI

Po wojnie nadal pracował w krakowskiej ASP, a w 1955 roku przeniósł się do stolicy. Stworzył wówczas między innymi, głowy z cyklu "Panteon Polski", a także „Pomnik Wdzięczności Armii Czerwonej” w Olsztynie. Zmarł w Warszawie, 26 stycznia 1964 roku. Prace rzeźbiarskie Xawerego Dunikowskiego znajdują się w zbiorach Muzeów Narodowych w Warszawie, Krakowie i Poznaniu, a część także w zbiorach prywatnych. Zdobia też wiele muzeów na całym świecie.

Ta malownicza postać, związana tak z Polską międzywojenną jak i z PRL-em wymyka się z ram artystów tworzących „pod dyktando” systemu totalitarnego. Bez wątplenia, wiele jego dzieł to hołdy dla totalitarnego państwa, znając jednak życiorys Dunikowskiego trudno nie utwierdzić się w przekonaniu, że do końca pozostał artystą.



KOMPOZYCJA PLACU

Prace nad pomnikiem „Wdzięczności Armii Czerwonej” Dunikowski rozpoczął w 1949 r. na wniosek miasta. Propozycji umiejscowienia było kilka. Ostatecznie wybrano skwer przed dawnym gmachem Rejencji.

Kompozycja placu jest bardzo starannie przemyślana. Dwa „obeliski” monumentu stoją symetrycznie na przedłużeniu osi ul. Kopernika i stanowią swego rodzaju bramę w kierunku południowym, tj. na park znajdujący się za nim (w przyszłości będzie to projektowany „Park Centralny”).

Umiejscowienie pomnika na przedłużeniu południowej elewacji gmachu Rejencji dało przestrzeń stanowiącą dzisiejszy plac. Od północnej strony, wzdłuż dzisiejszej al. Piłsudskiego (wtedy Armii Czerwonej), pierzeję placu stanowią gmach Urzędu Wojewódzkiego oraz Hali Gwardii. Natomiast od 2010 roku zachodnią pierzeję tworzy budynek Centrum Handlowego Alfa. Układ placu jest więc czytelny, a jego kompozycja wydaje się skończona.



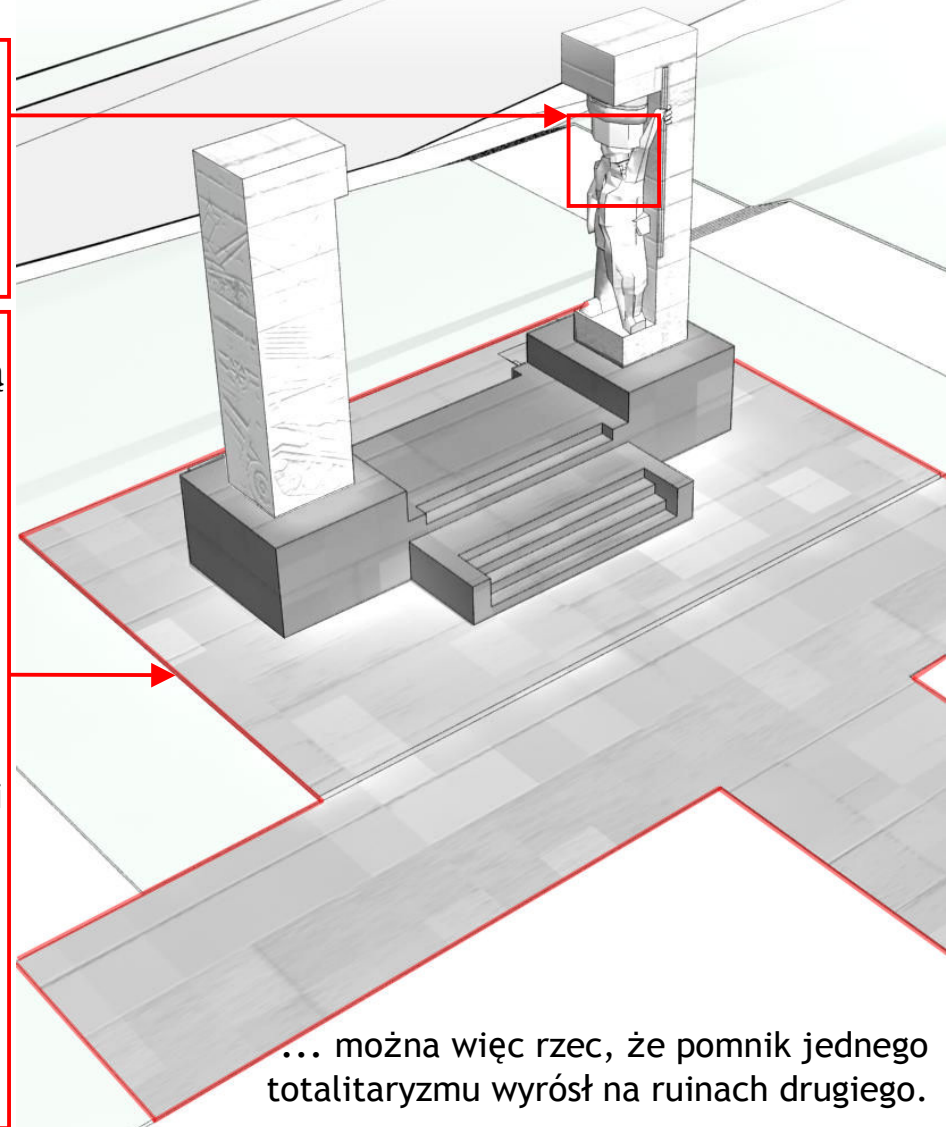
(więcej o kompozycji placu można przeczytać w artykule Jacka Strużyńskiego „Szczególna część przestrzeni miasta” z nr 10(13)/2008 tygodnika „Debata”)

POMNIK

Sam pomnik stanowią dwa pylony pokryte płaskorzeźbami o tematyce batalistycznej, umiejscowione na kamiennym granitowym postumencie. Pylon zachodni urozmaica monumentalna postać żołnierza.

Legenda mówi, że twarz z pomnika to wizerunek radzieckiego żołnierza, który uratował Dunikowskiemu życie w czasie wyzwolania obozu zagłady w Oświęcimiu. Jest to też prawdopodobnie jedyny fragment monumentu rzeźbiony osobiście przez autora.

Charakterystyczne żółtawe płyty stanowiące część kamiennej posadzki placu pochodzą z rozebranego Mauzoleum Hindenburga w Olsztynku. Ta olbrzymia budowla, która pierwotnie była pomnikiem upamiętniającym zwycięstwo Niemców w bitwie pod Tannenbergiem (I WŚ), zmieniona później przez Hitlera w mauzoleum dla zmarłego prezydenta Hindenburga, została rozebrana przez Polaków po II Wojnie Światowej. W czasach III Rzeszy była jednym z ważniejszych miejsc kultu totalitaryzmu niemieckiego. Jej części posłużyły również za budulec przy warszawskich gmachach Pałacu Kultury i Komitetu Centralnego PZPR.



... można więc rzec, że pomnik jednego totalitaryzmu wyrósł na ruinach drugiego.

STAN OBECNY PLACU

W latach 90-tych XX wieku na placu urządzono tymczasowy parking na ok. 120 samochodów. Ta tymczasowość trwa do dziś.

Jednocześnie w 1993 roku pomnik wraz z otoczeniem został wpisany do rejestru zabytków, co właściwie już wtedy uniemożliwiło jego niszczenie lub przenoszenie.

W bezpośrednim sąsiedztwie wybudowano w 2004 roku Centrum Handlowe Alfa. Jego rozbudowa z 2009 roku zbliżyła go do placu, tworząc zachodnią pierzeję. Centrum handlowe posiada ok. 480 płatnych miejsc parkingowych. Jednak tymczasowy parking na „Placu Dunikowskiego” cieszy się większą popularnością dlatego, że jest darmowy. Należy zwrócić uwagę, że jest to niepożądane i szkodliwe w centrach nowoczesnych miast.

Niestety debata, zwłaszcza na temat przenosin pomnika, trwa do dziś. Nie jest to zresztą jednostkowy przykład w skali kraju. Takie dyskusje toczą się nad każdym reliktem poprzedniego systemu i Olsztyn może być pierwszym miastem które rozwiąże go w sposób cywilizowany. Uchwałą Rady Miasta od czerwca 2010 r. plac nosi nazwę imię **Xawerego Dunikowskiego**.

Obecny stan pomnika jest coraz gorszy. Granitowe płyty cokołu i pylonów są dewastowane przez wandalów. Tymczasowy parking nie służy także granitowym płytom z mauzoleum Hindenburga.

W kolejnych slajdach przedstawimy kroki, jakie naszym zdaniem powinno podjąć miasto w celu przywrócenia tej przestrzeni mieszkańcom.



PROPOZYCJE ZMIAN

1. ZAMKNIĘCIE TYMCZASOWEGO PARKINGU

Brak publicznych placów i skwerów jest jedną z przyczyn dezurbanizacji miasta. Zmniejszanie się atrakcyjności centrum odbywa się przez wypieranie przestrzeni publicznej i zastępowanie jej rozrastającą się infrastrukturą drogową. Omawiany plac jest tego jaskrawym przykładem. Problemem centrum Olsztyna nie jest w istocie brak darmowych miejsc parkingowych, ale przede wszystkim:

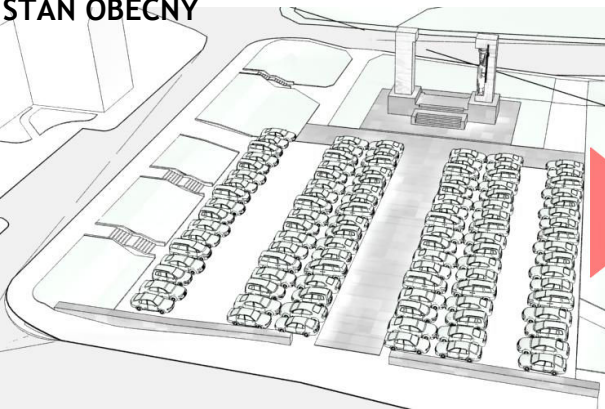
- *Niewydolna komunikacja publiczna, zniechęcająca ludzi do korzystania. Jej negatywnymi cechami jest np. niska częstotliwość i mała dostępność (zbyt wielkie odległości między przystankami, nawet w centrum), oraz częsty brak klimatyzacji. Optymizm przynosi fakt wdrażania projektu modernizacji transportu publicznego, który zakłada przywrócenie linii tramwajowej, biegnącej także przy Placu Dunikowskiego.*

- *Brak pierścienia parkingów typu „Parkuj i Jedź” (Park&Ride) wokół śródmieścia. Taki system preferowany jest w większości miast Europy Zachodniej i zdaje egzamin. Powinien on być docelowym modelem.*

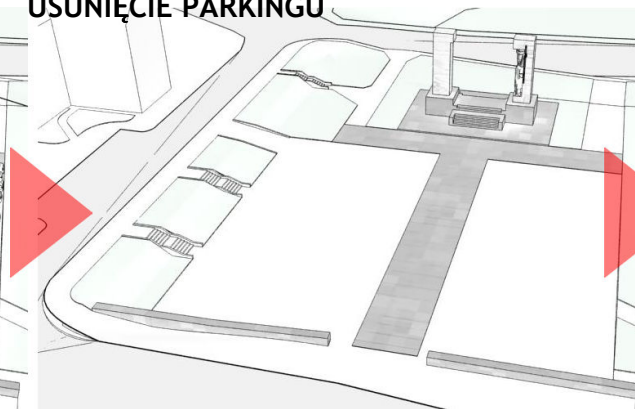
- *Brak ograniczeń dla wjazdu samochodów do centrum, np. brak narastających analogicznie do czasu parkowania opłat, które zwykle bardzo skutecznie udrażniają centrum. Takie rozwiązania przewiduje niedawno przyjęte „Studium kierunków i rozwoju Miasta Olsztyna (...)”*

Sama likwidacja miejsc parkingowych powinna odbyć się poprzez rekompensatę przynajmniej ich części w innym miejscu. Nowe miejsca powstaną min. na Placu Solidarności. Plan miejscowy dopuszcza także zabudowę (np. parking piętrowy) w bezpośrednim sąsiedztwie od południa placu (północno-wschodni narożnik obszaru Parku Centralnego). Powinna być także przeanalizowana ewentualna budowa parkingu pod posadzką placu, choć ze wstępnych wyliczeń opłacalność i celowość takiej inwestycji stoi pod znakiem zapytania.

STAN OBECNY



USUNIĘCIE PARKINGU



PIERŚCIEŃ PARKINGÓW PARK&RIDE



PROPOZYCJE ZMIAN

2. RESTAURACJA/KONSERWACJA POMNIKA I PLACU

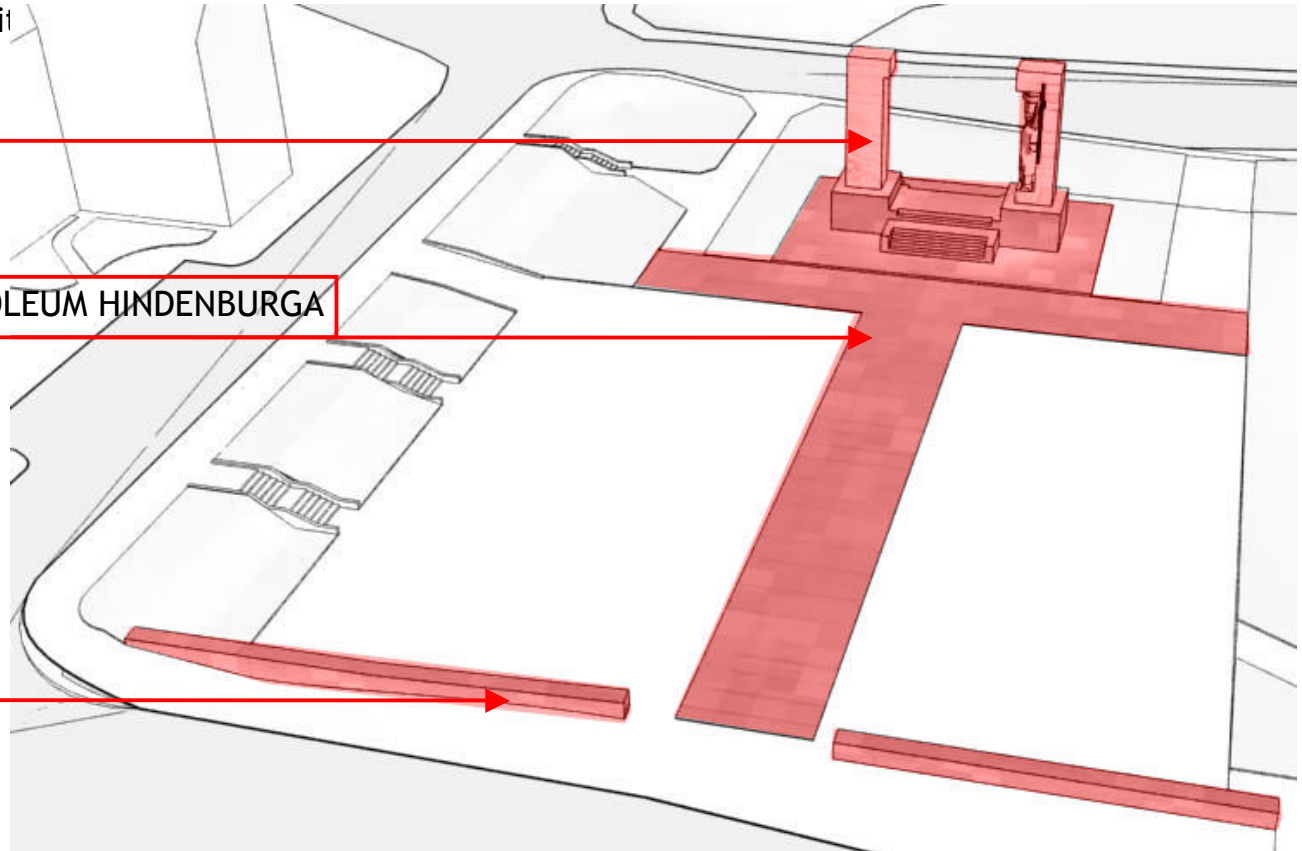
Stan obiektu pogarsza się z roku na rok. Miasto musi zatrzymać dalszą degradację zabytku. Chodzi tu przede wszystkim o sam pomnik, posadzkę z mauzoleum Hindenburga oraz murek zamykający plac od strony alei Piłsudskiego.

Powstrzymanie dalszej dewastacji może się odbyć poprzez monitorowanie, zwiększenie ilości patroli straży miejskiej itp. Doświadczenia miast uczą jednak, że najbardziej szanowana przestrzeń to taka, która jest dobrze zaprojektowana, a jakość jej wykonania budzi pewien poziom respektu. Dlatego warto inwestować w dobrze utrzymaną przestrzeń publiczną, bo to zwraca się szybciej niż koszty napraw, odszkodowań, monitoringu itp.

POMNIK

PŁYTY KAMIENNE Z MAUZOLEUM HINDENBURGA

MUREK PRZED PLACEM



PROPOZYCJE ZMIAN

KOLEJNE ETAPY PROPONUJEMY REALIZOWAĆ W DRODZE SPÓJNEGO KONKURSU URBANISTYCZNO-ARCHITEKTONICZNEGO.

Ze względu na charakter obiektu proponujemy, aby konkurs posiadał bardzo precyzyjne zapisy odnoszące się do ingerencji w kształt placu.

Konkurs **powinien być poprzedzony szeregiem analiz oraz konsultacji społecznych**, które należy rozpocząć na wstępnym etapie, choćby już dziś. Analizy i konsultacje pozwolą odpowiedzieć na potrzeby ludzi i możliwości jakie niesie rewitalizacja. Ważnym składnikiem konsultacji powinny być też rozmowy z właścicielami sąsiednich posesji, którzy mogliby partycypować w przedsięwzięciu. FRO proponuje miastu analizę realizacji poprzez Program Partnerstwa Publiczno Prywatnego, który często stosuje się przy podobnych sytuacjach w Europie. Po odpowiednim sformułowaniu zadania konkurs wyłoni najlepszą propozycję zagospodarowania, ale we wskazanych przez organizatora konkursu ramach.

Jasne jest, że działania projektowe będą bardzo ograniczone. W kolejnych punktach proponujemy wskazanie zagadnień konkursowych, które doprowadzą do uzyskania spójnej koncepcji placu, zwiększenia jego możliwości funkcjonalnych oraz odpowiedniego potraktowania zabytkowej tkanki.

...a więc konkurs...



PROPOZYCJE ZMIAN

3. ZAGOSPODAROWANIE ZIELENI

Niedawne wycinki drzew od strony dawnej Rejencji uświadomiły wszystkim, że zieleń stanowi część kompozycji placu. Przy jej projektowaniu należy wziąć pod uwagę ekspozycję elewacji Rejencji, oraz zaproponować obszary zieleni dostępne dla ludzi („łąka”). Taką strefę proponujemy umieścić od południowej strony pomnika, z której rozpościera się widok na przyszły Park Centralny. Jest to także część położona najdalej od ruchliwej alei Piłsudskiego.

Proponujemy również zaprojektowanie zieleni tymczasowej (kwietniki, drzewka w donicach) na samym placu, której elastyczność układu pozwoli na jego funkcjonowanie w różnych okresach i sytuacjach.

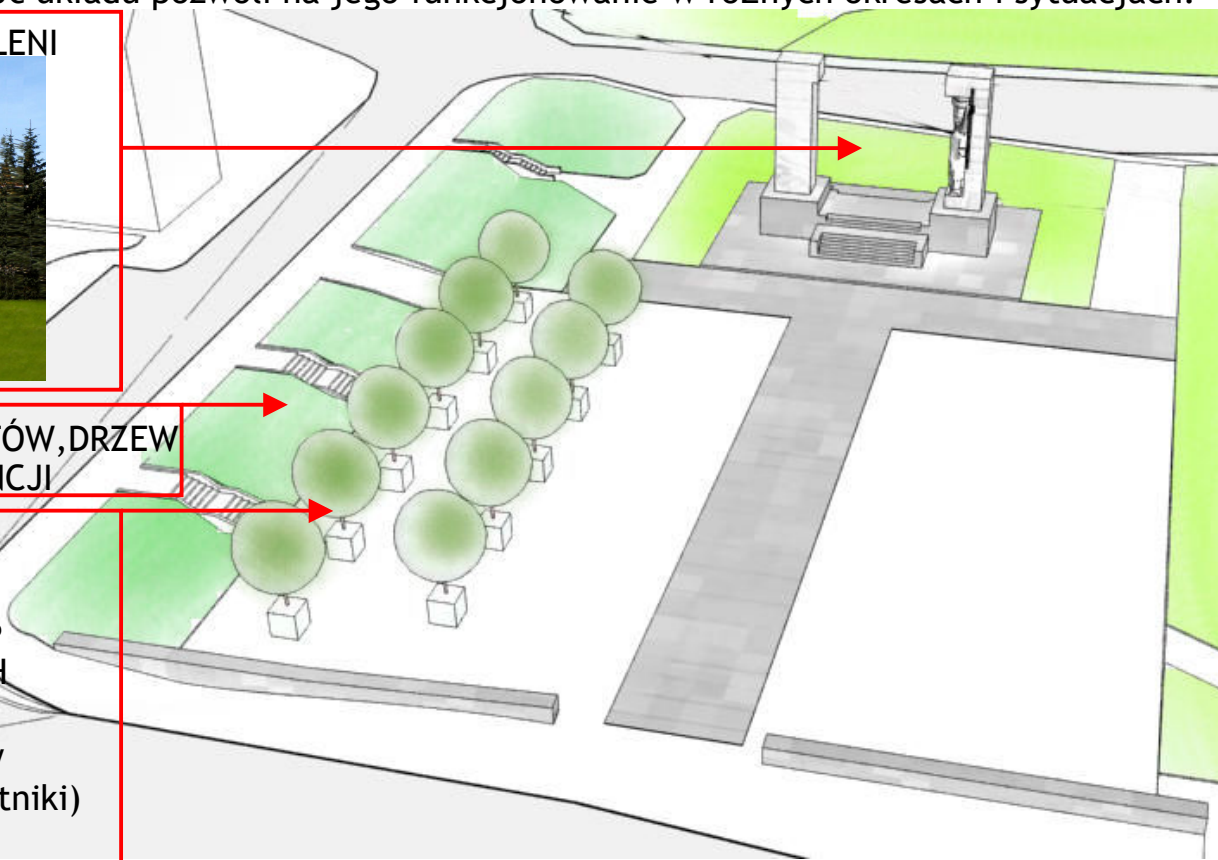
OGÓLNODOSTĘPNA STREFA ZIELENI



KOMPOZYCJA KRZEWÓW, KWIATÓW, DRZEW PODKREŚLAJĄCA FASADĘ REJENCJI



ZIELEŃ
TYMCZASOWA
CIEŃ DLA OSÓB
ZNAJDUJĄCYCH
SIĘ NA PLACU
(np. drzewka w
donicach, kwietniki)



PROPOZYCJE ZMIAN

4. UZUPEŁNIENIE NAWIERZCHNI - POSADZKA

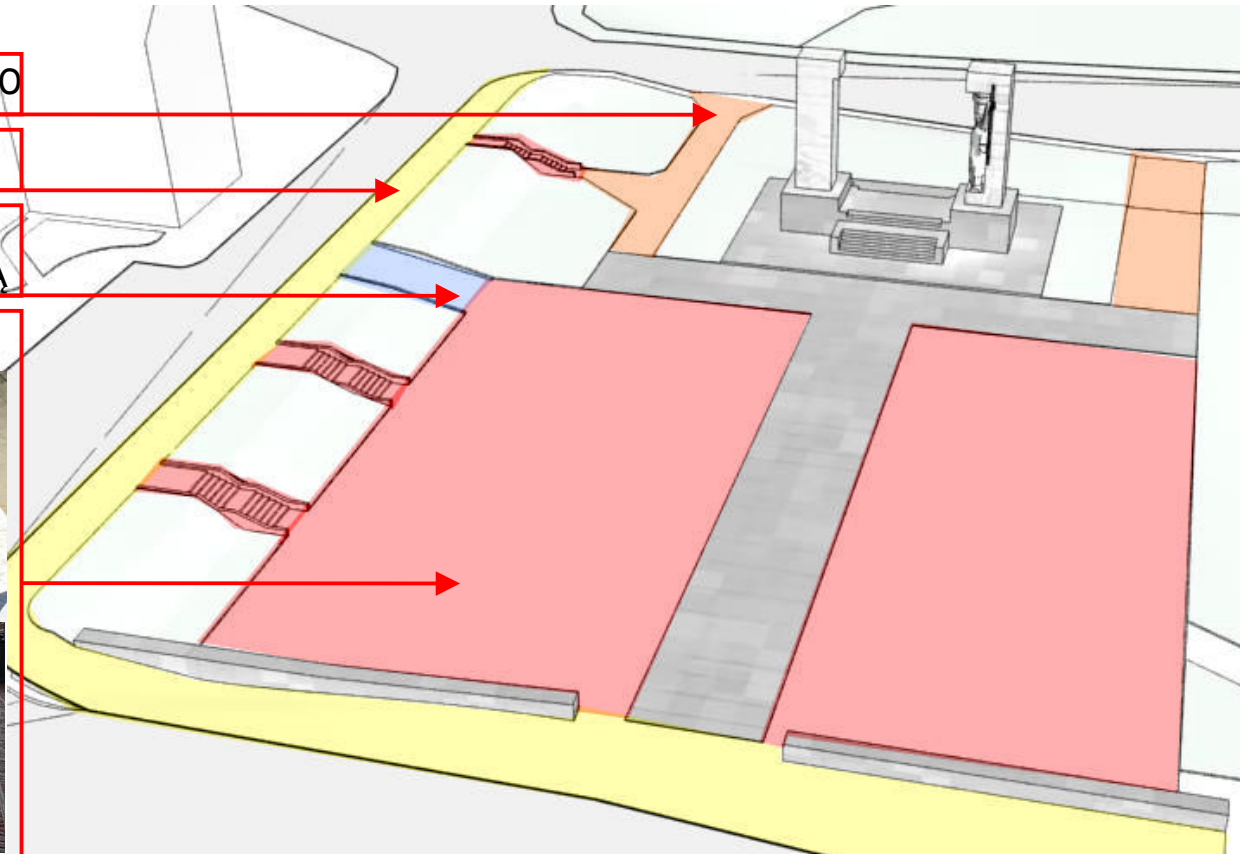
Nowa część nawierzchni placu (obecnie kostka betonowa) powinna być materiałem szlachetnym i trwałym. Preferowany jest neutralny kolor, ale projektantom należy tu zostawić miejsce na użycie wyobraźni. Niewykluczone, że w posadzce mogłyby znajdować się inne elementy, jak np. „leżące witryny”, informacja, czy np. płaskie instalacje artystów.

DOJŚCIA Z PARKU CENTRALNEGO

CHODNIK WOKÓŁ PALCU

OBECNY WJAZD NA PLAC MOŻE BYĆ np. ZIELENIĄ UTWARDZONA

NOWA POSADZKA PLACU np.:

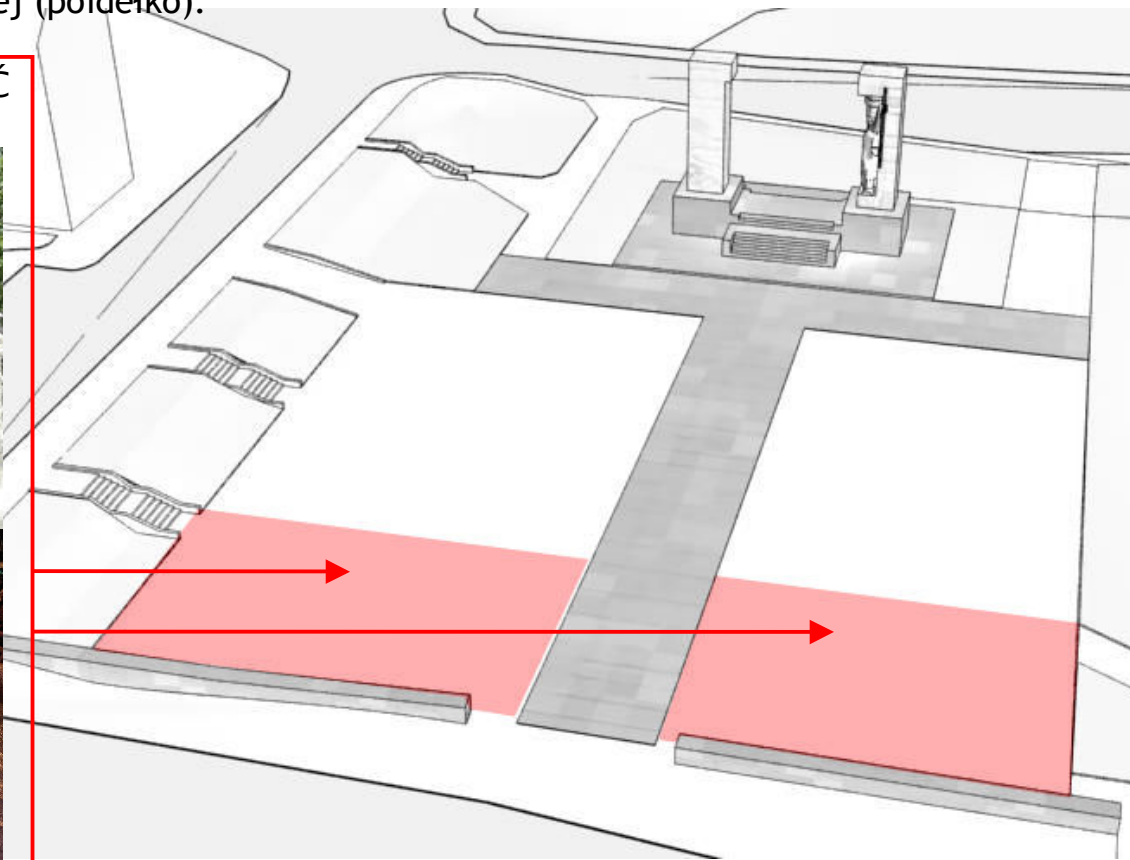


PROPOZYCJE ZMIAN

5. WPROWADZENIE WODY

Wprowadzenie wody w obszar miasta zawsze bardzo uatrakcyjnia jego przestrzeń. W naszej koncepcji proponujemy umiejscowienie na placu fontanny. Jej forma nie powinna ingerować zbyt mocno w formę placu. Idealnym rozwiązaniem wydają się być fontanny umieszczone w posadzkach, których największą atrakcją są sterowane komputerowo strumienie wody, jak np. w „kapryśnej fontannie” znajdującej się na dziedzińcu biurowca Metropolitan w Warszawie (www.tiny.pl/h7mxs). Nasza propozycja zakłada umiejscowienie fontanny w strefie północnej, tak aby zachęcić do wejścia przechodniów. Oprócz fontanny, na placu powinna znaleźć się także studzienka wody pitnej (poidelko).

STREFA GDZIE PROPONUJEMY UMIEŚCIĆ FONTANNĘ (lub fontanny)



PROPOZYCJE ZMIAN

6. ILUMINACJA i OŚWIETLENIE PLACU

Najnowsze techniki iluminacji dają bardzo duże możliwości nie tylko jeśli chodzi o standardową ekspozycję obiektu. Możemy także kreować nią nowe formy, zmieniać odbiór kształtów, i nastroju. Innymi słowy znacznie wychodzą poza swoje podstawowe zadanie (przykład cyfrowej iluminacji: www.tiny.pl/h7mx6). W naszym przypadku proponujemy zastosowanie techniki mieszanej. I tak, stała iluminacja obiektu powinna obejmować:

- stałe oświetlenie placu i chodnika
- oświetlenie zieleni
- iluminacja fontanny

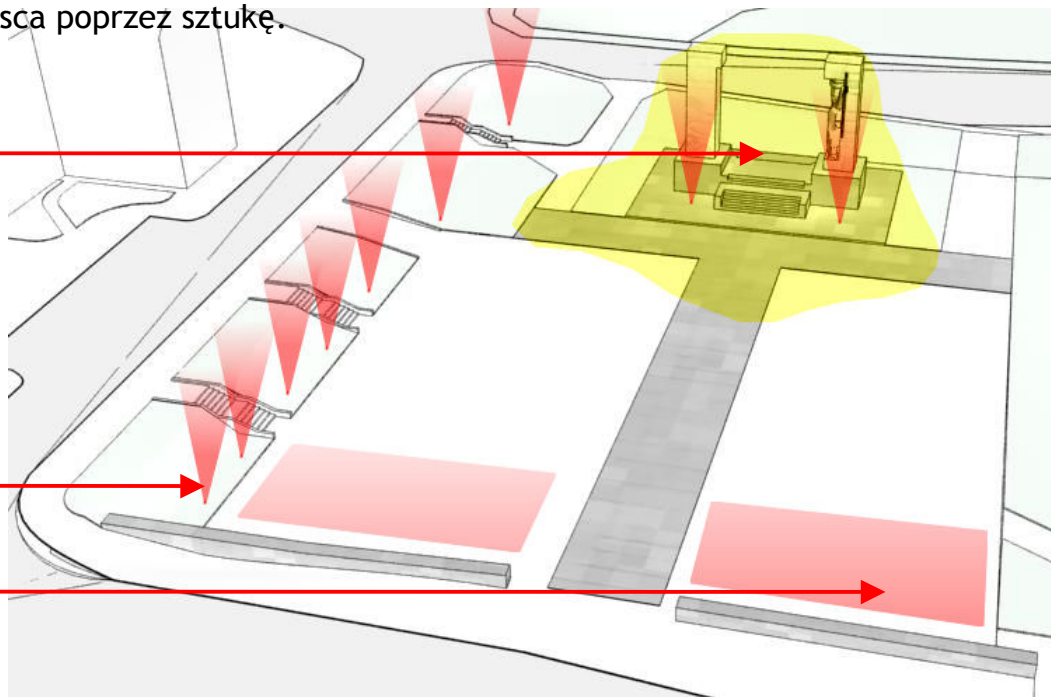
Ponadto proponujemy zainstalowanie (stałe/przenośne/czasowe) iluminacji polegającej na umożliwieniu rzutowania na pomnik i jego najbliższe otoczenie dowolnego obrazu i animacji. Takie widowiska w miastach zachodnich (np. codzienne spektakle na katedrze w Amiens) potrafią przyciągnąć niezliczone rzesze ciekawych wrażeń. Iluminacja umożliwiałaby dodatkowo realizację postulatu Świętej Warmii odnośnie możliwości aranżacji widowisk edukacyjnych, poznawczych, a także dyskusji na temat tego miejsca poprzez sztukę.

STREFA ILUMINACJI CYFROWEJ



ILUMINACJA ZIELENI I POMNIKA

ILUMINACJA FONTANNY



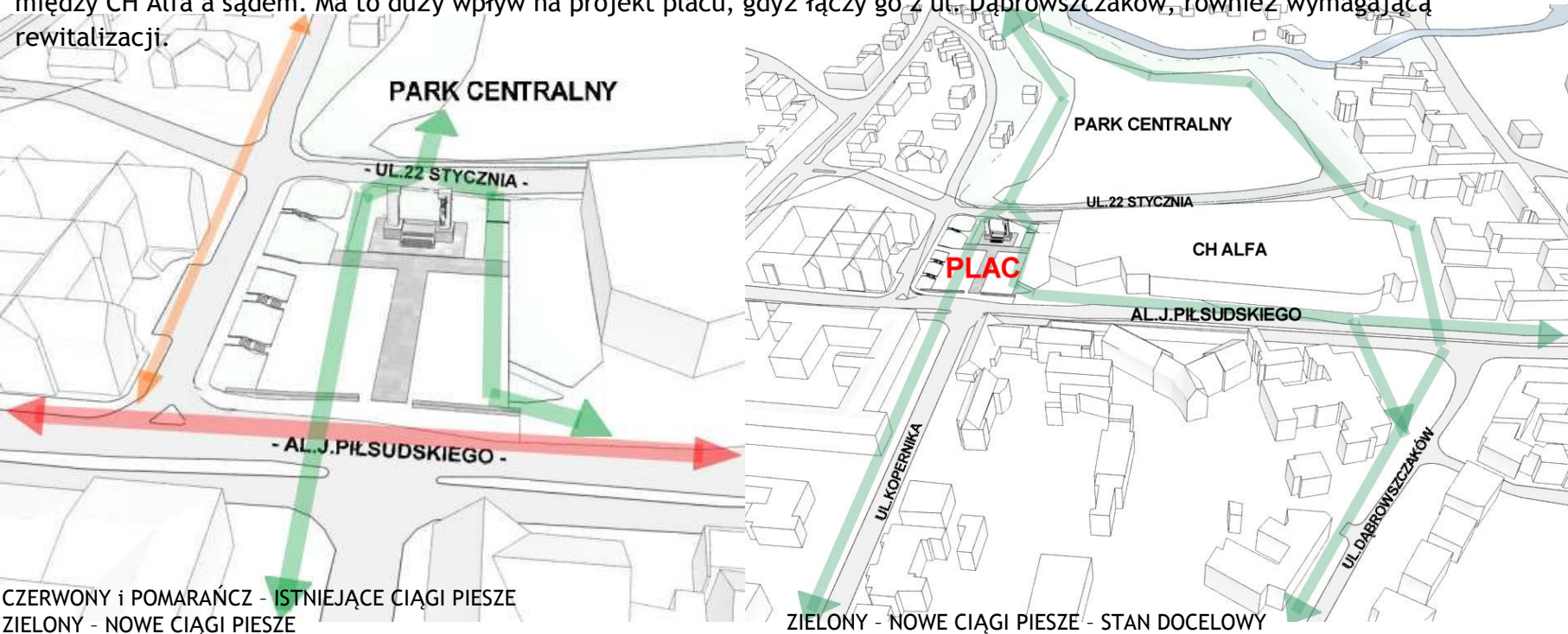
PROPOZYCJE ZMIAN

7. ZWIĘKSZENIE ATRAKCYJNOŚCI NOWYCH CIĄGÓW PIESZYCH

Obecnie Plac nie stanowi ważnego punktu ciągu pieszego. Najbardziej ruchliwa jest jego północna część wzdłuż chodnika alei Piłsudskiego.

Aby plac był miejscem tętniącym życiem musi być elementem większego ciągu pieszo-rowerowego. W tej prezentacji nie będziemy analizować całego skomplikowanego układu komunikacji śródmieścia, gdyż to zagadnienie wymaga dużej ilości badań w terenie. W przyszłości, od południowej części placu powstanie miejski Park Centralny. Jego obecność będzie narzucała ciągi piesze i rowerowe północ-południe, sięgające od śródmieścia, przez plac, Park Centralny i dalej do Zakola Łyny i wzdłuż rzeki aż do Jarot.

Poniżej diagramy stanu obecnego i docelowego. Podczas konkursu, projektanci muszą sobie zdawać sprawę z przyszłego układu, oraz z możliwości jakie on daje. Po utworzeniu Parku Centralnego bardzo ważna stanie się np. południowa strona placu (od ul. 22 Stycznia). FRO podkreśla również konieczność przywrócenia przejścia dla pieszych przez al. Piłsudskiego między CH Alfa a sądem. Ma to duży wpływ na projekt placu, gdyż łączy go z ul. Dąbrowszczaków, również wymagającą rewitalizacji.

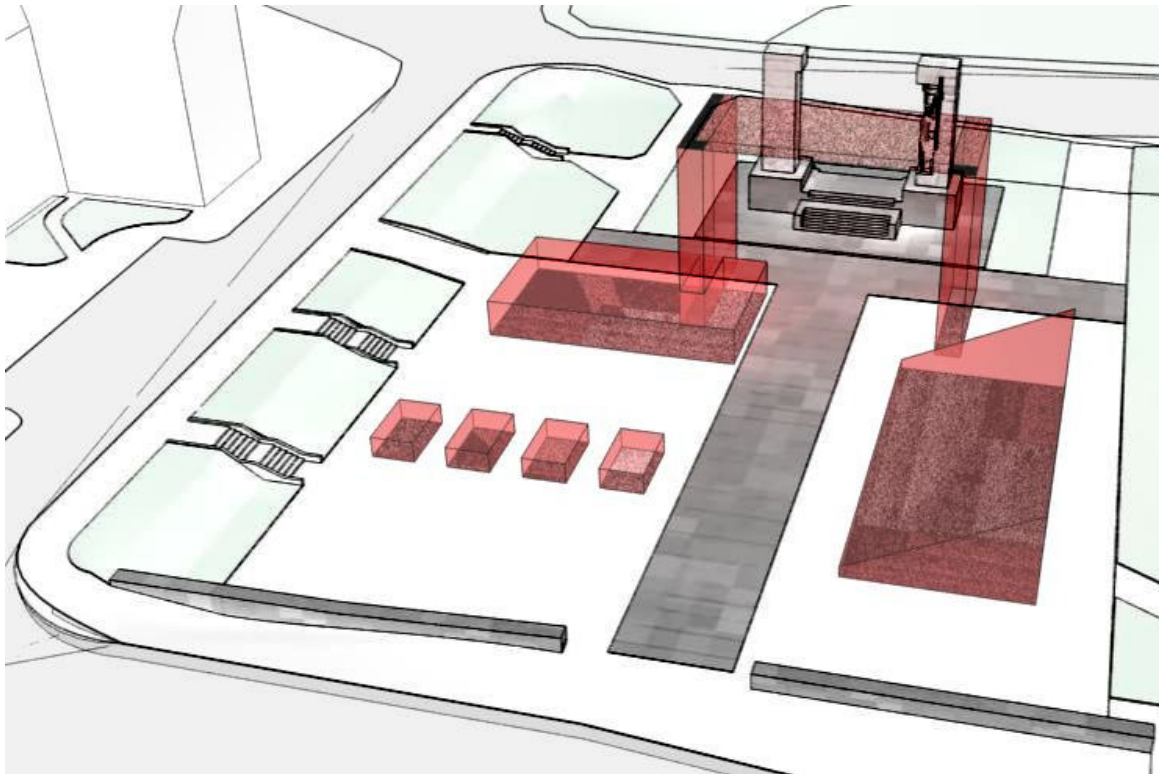


PROPOZYCJE ZMIAN

8. PROJEKT SYSTEMÓW PRZESTRZENNYCH

To w rzeczywistości najważniejsze zagadnienie projektowe. Jego celem jest zaprojektowanie „mebli placu” - poczynając od ławek, stolików, donic na drzewa, stojaków rowerowych, poidła, aż po system montowania estrady/podestu w różnych konfiguracjach i możliwy do użycia w różnych wydarzeniach jak np. sylwester, przemówienie, wiec, pokaz fotografii, spektakl iluminacji, zakończenie rajdu samochodowego. Dodatkowo powinien służyć montażowi systemów sportowych, np. tymczasowa platforma dla deskorolek, umożliwienie rozgrywania gry w siatkówkę, minigolfa itd.

Wszystkie te tymczasowe elementy powinny być spójne z kompozycją placu a ich rozmieszczenie przewidziane w jak najwcześniejszym etapie. Takie rozwiązanie znacznie obniża późniejsze koszty i czas organizacji imprez .



PLACE NA ŚWIECIE



ROTTERDAM. PLAC TEATRALNY. Jeden z przykładów współczesnego placu o dużej skali. Charakterystyczne czerwone lampy przypominające dźwigi z portu miasta (Rotterdam jest jednym z największych portów świata) nawiązują do tradycji a jednocześnie pokazują jego współczesny charakter.

PLACE NA ŚWIECIE



BERLIN. PLAC PRZED BRAMĄ BRANDENBURSKĄ. Sztukę można wystawiać wszędzie. W zależności od kontekstu miejsca może ona nabrać zupełnie nowego znaczenia. W projekcie FRO „Plac Szubienic” mogłyby być właśnie takim polem bitwy dla sztuki. Ta funkcja mogłaby wpływać nie tylko na postrzeganie Olsztyna przez jego mieszkańców ale i na zewnętrzny wizerunek miasta.

PLACE NA ŚWIECIE



NAGOJA. PLAC W KOMPLEKSIE MODERN CITY PARK. Współczesne place cechuje nie tylko efekt wizualny ale przede wszystkim dbałość o szczegóły widoczne z poziomu jego użytkownika. Oznacza to bezwzględne usuwanie barier dla wielu kategorii niepełnosprawności, ale i całą infrastrukturę, która powoduje, że miejsce staje się przyjazne. Stojaki rowerowe, czyste ławki, miejsca wody pitnej, dostęp do WC, brak hałasu, bezpieczeństwo, dostępność komunikacji miejskiej - to jedne z wielu kwestii które muszą rozwiązywać współcześni projektanci. Chcielibyśmy, aby plac Dunikowskiego uwzględnił i służył możliwie najszerszemu gronu użytkowników.

PLACE NA ŚWIECIE



St. GALLEN. PLAC W KOMPLEKSIE BIUROWYM RAIFFEISEN. Mistrzami w planowaniu przestrzeni publicznej pozostają Europejczycy. Ten plac, który powstał w procesie partnerstwa publiczno-prywatnego (PPP) jest tego najlepszym przykładem. Bezkompromisowość formy poszła tu bardzo daleko, a jednak plac stał się popularnym miejscem spotkań mieszkańców. Częściowe finansowanie budowy placu przez firmy, które z nim sąsiadują (w ramach PPP) jest dość popularnym rozwiązaniem. Czy w Olsztynie też byłoby to realne? W końcu taki plac przyciąga dodatkowych klientów. Być może wystarczy spytać.

PLAC XAWEREGO DUNIKOWSKIEGO



PLAC XAWEREGO DUNIKOWSKIEGO - Wizja „ŚWIĘTEJ WARMII” zakłada „powrót placu do przestrzeni miejskiej”. Czy to możliwe? „FRO” twierdzi, że tak. Czas najwyższy aby ten ważny punkt Olsztyna doczekał się spójnej i logicznej koncepcji, popartej licznymi konsultacjami społecznymi, konkursami i analizami - stałby się wówczas wizytówką naszego miasta.

*Dziękujemy za uwagę
Zespół Forum Rozwoju Olsztyna*